

S 10 serien

AirSense 10 AutoSet CPAP



AirSense 10 AutoSet for Her (CPAP for kvinner)



AirCurve 10 VAuto (automatisk justerende BiLevel-apparat, for de som trenger høy trykkstøtte)



Lumis VPAP (BiLevel apparat)



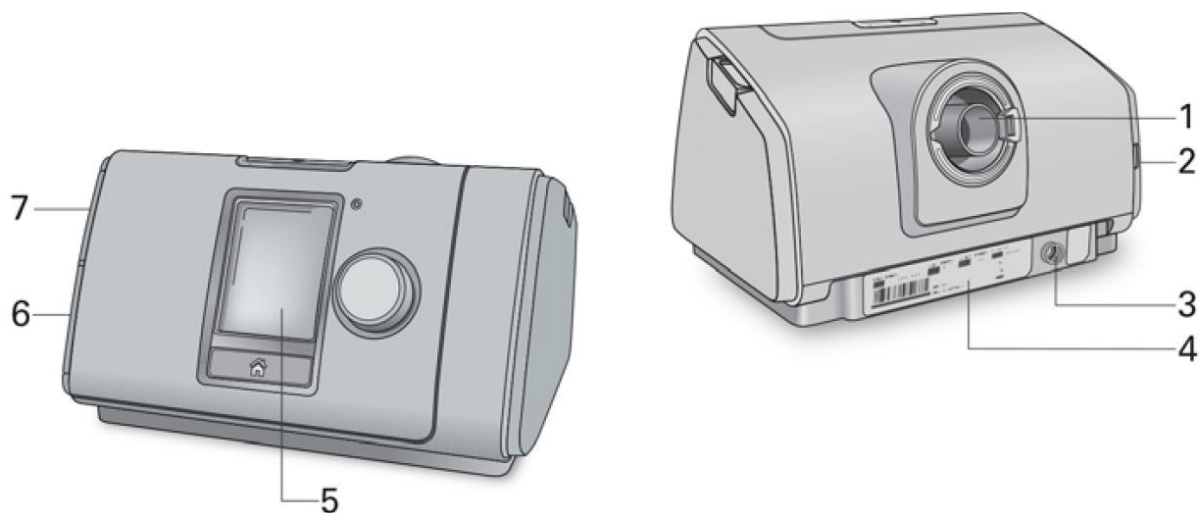
AirCurve 10 CS PaceWave (Tilpasset Auto-servo-ventilasjon, ASV-behandling - til pasienter med sentral søvnapnè)



Bruk av maskinene

Maskinene har samme utforming og brukes på samme måte, men har ulike algoritmer og ulike farger. Navnet på maskinen – og fargen indikerer hvilken maskin pasienten har.

Det er en legevurdering å bestemme hvilken maskin pasienten skal ha.



- | | | | |
|---|------------------------------|---|-------------------|
| 1 | Luftuttak | 5 | Skjermbilde |
| 2 | Luftfilterdeksel | 6 | Adapterdeksel |
| 3 | Strøminntak | 7 | SD-kortets deksel |
| 4 | Serienummer og apparatnummer | | |

Oversikt over de ulike knapper (likt på alle maskiner)



Varme og fukting

S 10 serien med varmfukter tilkoblet



Bruk av varme og fuktesystem er valgfritt.

For pasienter som opplever at luften er kald og tørr kan det være riktig å legge til varme og fukt på luften. Luften leveres i et overtrykk- og er ikke oppvarmet og fuktet som ved naturlig pust. Luften kan derfor oppleves kald og tørr. Neseslimhinnen spesielt, er svært følsom for nedkjøling og uttørking, og man kan oppleve å bli neseforkjølet, uten varme og fukting av luften.

Ved bihuleproblemer er det en anbefaling om å legge til varme og fukting av luften.

Alle maskiner leveres med samme fuktesystem som standard, med mulighet for fukting og oppvarming av luften, og slangen har varmetråder. Varmetrådene tar strøm fra maskinen. Pasienten kan selv regulere temperatur på varmetråder og fukting. Dette kalles komfortinnstillinger. Man finner denne tilgangen ved å trykke på Hjem- knappen, og deretter gå inn i Mine alternativer.

Man kan velge innstilling Climate control auto eller Climate control manuell. I manuell innstilling kan man velge å justere på – eller slå av temperatur på slange og varmfukter.

Man kan evt. velge å kun ha på slangetemperatur. Da må varmfukter stå på innstilling av. Hvis man velger bort varmfukting permanent kan man henvende seg til Enhet for behandlingshjelpemidler for å få et deksel i stedet for vannbeholder.

S 10 serien - uten varmfukter



ENDRE PÅ COMFORTINNSTILLINGER

Kan gjøres både når maskinen er av eller på.



Trykk på huset/ hjem- knappen



Trykk på hjulet for å gå inn i menyen «Mine alternativer»

Endre på slangetemperatur og/ eller fukting:

Trykk på hjulet- Rull og merk linjen slangetemperatur blå. Trykk deretter på hjulet





Dreie hjulet til ønsket temperatur, evt. innstillingen AV, og trykk deretter på hjulet.



Fuktighetsnivå = Temperatur fukting.
 Hvis ønske om å endre på denne innstillingen gjøres dette på samme måte som over:
 Rulle på hullet, merke linjen Fuktighetsnivå blå, trykke på hjulet, deretter dreie på hjulet for ønsket innstilling (jo høyere tall jo mer varme og fukting), evt velge innstilling AV hvis man ikke ønsker fukting eller skal bruke maskinen på 12V - og deretter trykke på hjulet for å bekrefte ny innstilling.



Trykk på huset/ hjem- knappen for å gå ut av menyen.

Rengjøring

Masken tørkes av daglig med klut vridd opp i varmt vann. Dette for å fjerne hudfett som legger seg på maske-cushion og bidrar til at masken blir glatt med påfølgende lekkasjeproblemer.

Skifte vann på vannbeholder daglig. Skylls, evt børstes litt og fyller på nytt vann. Sterilt vann eller kokt, avkjølt vann i sykehus og institusjon.

Hovedrengjøring hjemme: Ukentlig

Hovedrengjøring i sykehus/ institusjon: x 2 pr uke.

Ved hovedrengjøring brukes varmt (ikke kokende), mildt såpevann (Zalo el. Lign.). Bruk egen bøtte eller vaskekar til rengjøring av utstyret. Ikke vaske utstyret i vasken på pasientrommet i sykehus/ institusjon.

Slangen demonteres og legges i vann (brikken for strøm til varmekabler tåler vann). Pass på at det kommer vann inn i slangen.

Vannbeholder demonteres i 3 deler og masken demonteres. Alt legges i vannet, unntatt maskestroppene. Disse trenger man ikke rengjøre ukentlig, for da blir de fort slitt. Vaskes ved behov, minimum x 1 pr mnd. anbefaling om å vaske hodestroppe i litt hårshampovann, f.eks i forbindelse med hårvask.

Vannbeholder- demontering

Demontering i 3 deler:



Sammensetting:



Oksygen

Man kan koble oksygen på behandlingen ved å velge slange med oksygenport.



Alternativt kan man koble på mellomstykke mellom maske og slange, hvor man kobler på oksygen.



Lås på nettstrømkabel – kun på Lumis VPAP



Ved indikasjon og legeforordning kan pasienten få ekstern batteripakke, varighet ca 8 timer.

