

## Tomografi på Fluorospot Compact E3 - Rad.avd. SSA

Side 1 av 3

Dokumentplassering:

II.MSK.Rad SSA.9.1.6-2

Godkjent dato:

12.01.2023

Gyldig til:

12.01.2025

Dato endret:

12.01.2023

Revisjon:

1.07

Medisinsk serviceklinikk/Radiologisk avdeling SSA/Opplæring / teknisk støtte/Opplæring / Bruksanv./Opplæring / Bruksanv. E3

DISTRIBUSJONSLISTE: EK, Eventuelt hvor godkjent papirversjon finnes.

ENDRINGER FRA FORRIGE VERSJON: Forlenget gyldighet til 12.01.2025 uten endringer i dokumentet.

**1. HENSIKT**

Sikre en riktig bruk og vedlikehold av apparatur (Fluorospot Compact)

**2. OMFANG**

Gjelder laboratoriene E3 og for alle radiografer på Radiologisk avdeling SSA.

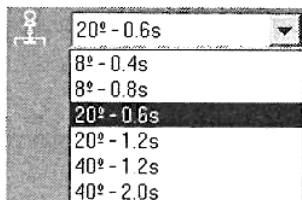
**3. HANDLING**

A. Hent opp pasienten fra RIS til modaliteten. Trykk på aktuelle undersøkelse.

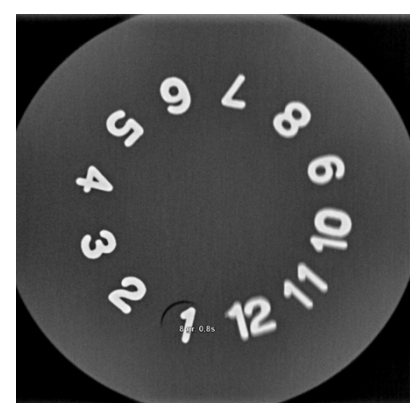
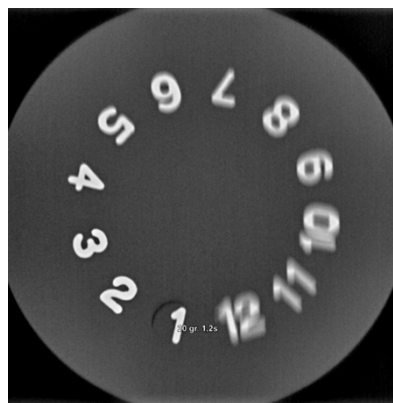
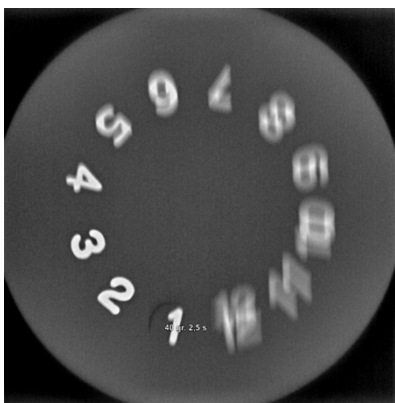
B. Systemet kan flyttes automatisk til en forhåndsdefinert OGP- posisjon med SmartMove – knappen på systemets kontrollkonsoll eller kontrollen på bordsiden hvis lyset på denne knappen blinker. Røret går i 0° posisjon. SID settes til 115 cm. Detektoren forflytter seg til tomografiområdet. Det tar ca. 15.sek. før detektoren er klar.



C. Sjekk at du har riktig antall grader og sekunder. Du kan velge fra 8° til 40° og mellom to slags tider innenfor hver grad. Til mindre vinkel du har, til tykkere blir snittene. Til kjeveledd bruker vi 40° og 2 sek. Hvis pasienten er urolig kan det brukes 40° og 1.2 sek. Ved Urografiundersøkelser bruker vi 20° og 1.2 sek. Det er programmert inn forhåndsinnstillinger for Kjeveledd og Urografi.



Se her hvordan tykkelsen på snittene blir forandret når gradene endres.



DokumentID:D38028

Utarbeidet av:  
Vigdis RasmussenFagansvarlig:  
□Godkjent av:  
□Verifisert av:  
□

		<b>Tomografi på Fluorospot Compact E3 - Rad.avd. SSA</b>			<b>Side: 2</b> <b>Av: 3</b>
Dokumentplassering: II.MSK.Rad SSA.9.1.6-2	Utarbeidet av: Vigdis Rasmussen	Fagansvarlig: □	Godkjent dato: 12.01.2023	Godkjent av: □	Revisjon: 1.07

Medisinsk serviceklinikk/Radiologisk avdeling SSA/Opplæring / teknisk støtte/Opplæring / Bruksanv./Opplæring / Bruksanv. E3

D. Dersom systemet ikke befinner seg i riktig startposisjon for tomografi, blinker LED-lampen på 0°-posisjonstasten.



E. Gjennomsnittlig snitthøyde (120mm) stilles automatisk inn når systemet slås på. Du kan stille inn snitthøyde fra 10mm og opptil ca. 300mm over bordplaten (se symbol). Høyden på det aktuelle området på pasienten må du måle med en linjal. Det er ikke et høydelys på denne modaliteten.



F. Trykk på eksponeringsknappen for opptak. Hvis pasienten skal holde pusten trykk på eksponeringsknappen til første punkt (rotasjon). Be pasienten holde pusten og trykk knappen helt i bunn. Hold inne helt til bevegelsen er slutført. Fra hode til føttene og til startposisjon for tomografi.

G. Velg ny snitthøyde hvis du skal ta flere snitt og kjør akkurat på samme vis.

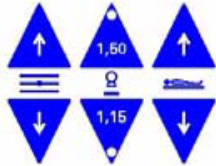
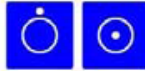
Se egen prosedyre for kjeveleddtomografi under skjelettprosedyrene.

<\\Sds-ekweb-02\ek\DB\HANDBOK\arb\dok26074.docx>

 SØRLANDET SYKEHUS	<b>Tomografi på Fluorospot Compact E3 - Rad.avd. SSA</b>				<b>Side: 3</b> <b>Av: 3</b>
Dokumentplassering: II.MSK.Rad SSA.9.1.6-2	Utarbeidet av: Vigdis Rasmussen	Fagansvarlig: □	Godkjent dato: 12.01.2023	Godkjent av: □	Revisjon: 1.07

Medisinsk serviceklinikk/Radiologisk avdeling SSA/Opplæring / teknisk støtte/Opplæring / Bruksanv./Opplæring / Bruksanv. E3

**WARNING!**  
THIS X-RAY UNIT MAY BE DANGEROUS TO  
HEALTH AND OPERATOR UNLESS SAFE EXPO-  
SURE FACTORS, OPERATING INSTRUCTIONS  
AND MAINTENANCE SCHEDULES ARE OBSERVED



### Kryssreferanser

[II.MSK.Rad  
SSA.2.5.2.1-7](#)

[Gen-rad\\_Skjelett - Kjeveledd - tomografi - Rad.avd.SSA](#)

Link til fra Merida: [Brukerveiledning til Luminos dRF MAX](#)